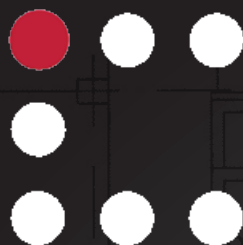


AU FIL DE NOS RÉALISATIONS

AU FIL DE L'ÉCONOMIE

IGRETEC





SOMMAIRE

AU FIL DE L'ÉCONOMIE

INDUSTRIE

Usine d'incinération - ICDI

BÂTIMENT PASSIF

Atlas

BUREAUX

Eole

RÉNOVATION

Fédération des Mutualités Socialistes du
Borinage

BUSINESS CENTER

Espace Trésignies

TECHNIQUES SPÉCIALES

Chauferie - SONACA

BÂTIMENT RÉCOMPENSÉ

Soléo

AUTRES RÉFÉRENCES

PARC IMMOBILIER

6

8

10

12

14

16

18

20

23

Éditeur Responsable :
Renaud MOENS
Boulevard Mayence, 1
6000 Charleroi

Conception graphique,
mise en page :
Benoît Choquet

Publication :
Mai 2017

Au fil de l'économie

En parallèle au cycle de la vie, IGRETEC a, depuis sa création, réalisé de nombreux projets multidisciplinaires.

Que ce soit dans le secteur tertiaire ou industriel, notre bureau d'études intégré, composé d'une équipe d'architectes, d'ingénieurs en stabilité, en HVAC, en électricité accompagnés de techniciens spécialisés en dessin, en PEB, en énergie, oeuvre avec comme leitmotiv : l'efficacité énergétique.

Au fil de nos

Au fil de la vie



CHU TIVOLI
AILE PÉDIATRIE



ÉCOLE DE L'OUEST
DE LODELINSART



CRÈCHE DE
FRAMERIES



ÉGLISE SAINT-HILAIRE
CARNIÈRES



CENTRE SPORTIF JULES
ROULIN-DORVILLEZ



CHÂTEAU D'EAU
DE L'AÉROPOLE



PLACE DE
GERPINNES



STATION D'ÉPURATION DE
ROSELIES



AÉRATEUR DE
LOVERVAL

Au fil de l'eau et des espaces publics

réalisations



MAISON DE REPOS ET
DE SOINS LA SÉRÉNITÉ À
SAMBREVILLE



LE BOIS DU
CAZIER



PALAIS DES BEAUX-ARTS
DE CHARLEROI



ECOQUARTIER LES
CLOSIÈRES



EOLE
BUREAUX



RÉNOVATION DE L'ANCIEN
SIÈGE SOLIDARIS À
MONS



ESPACE
TRÉSIGNIES



MODERNISATION
DES CHAUFFERIES
DE LA SONACA



ATLAS
BÂTIMENT
CERTIFIÉ PASSIF



USINE D'INCINÉRATION
DE PONT-DE-LOUP

Au fil de l'économie

« L'architecte, c'est formuler les problèmes avec clarté. »
LE CORBUSIER

Usine d'incinération - ICDI

Inaugurée le 7 juin 1978, la nouvelle usine est dotée de 2 fours Stein à grille d'une capacité de 7,5 tonnes par heure chacun.

En 1983, après avoir fonctionné 5 ans en parallèle avec la nouvelle usine, celle de Monceau est démolie, son coût d'exploitation étant devenu trop élevé.

Les capacités de l'usine du Port de la Praye étant de plus en plus sollicitées, il s'est avéré nécessaire de construire une troisième ligne. Le modèle alors choisi est un four Laurent-Bouillet : four oscillant cylindro-conique avec chaudière et turbo-alternateur. Ce four, d'une capacité de 8 tonnes par heure, est inauguré le 20 mai 1988.

L'énergie électrique ainsi récupérée permet à ce moment-là de couvrir les besoins propres de l'usine et même d'alimenter une serre Hortisud, construite sur le site.

Depuis, des travaux sont régulièrement réalisés sur les différentes lignes d'incinération afin de maintenir les outils en parfait état de fonctionnement et de les adapter aux nouvelles normes en matière d'émission atmosphérique. L'usine de Pont-de-Loup reste ainsi un outil performant pour le traitement des déchets.



TYPE DE REFERENCE	NOUVELLE CONSTRUCTION INDUSTRIELLE
SITUATION DU BIEN	Rue Port de la Praye 1 6250 PONT-DE-LOUP
DESTINATION DU BIEN	Usine de valorisation
EXÉCUTION DES TRAVAUX	1975 - 1978
NATURE DE LA MISSION	Bureau d'études
MAITRE DE L'OUVRAGE	ICDI

> Première usine en 1953

Avant même la création de l'ICDI en 1948 (sous l'impulsion de l'IEGSP dont elle devint immédiatement un associé), les études pour la réalisation de la première usine d'incinération d'ordures ménagères de Belgique furent terminées par nos équipes en 1947,

pour être ensuite approuvées par le Ministère des Travaux publics et de la Santé Publique et mises en adjudication en 1949.

C'est donc le 27 juin 1953 que fut inaugurée l'Usine d'Incinération de Monceau-sur-Sambre

> Une collaboration de plus de 60 ans !

Que ce soit la Maîtrise d'ouvrage déléguée ou le Bureau d'Etudes, IGRETEC et l'ICDI ont ensemble une collaboration de plus de 60 ans dans la réalisation de divers ouvrages :

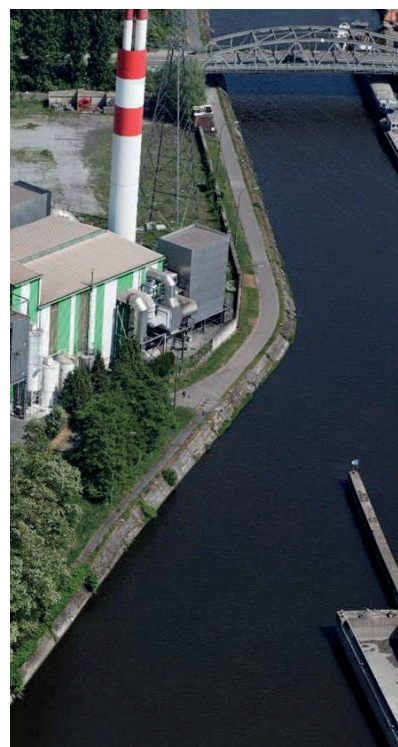
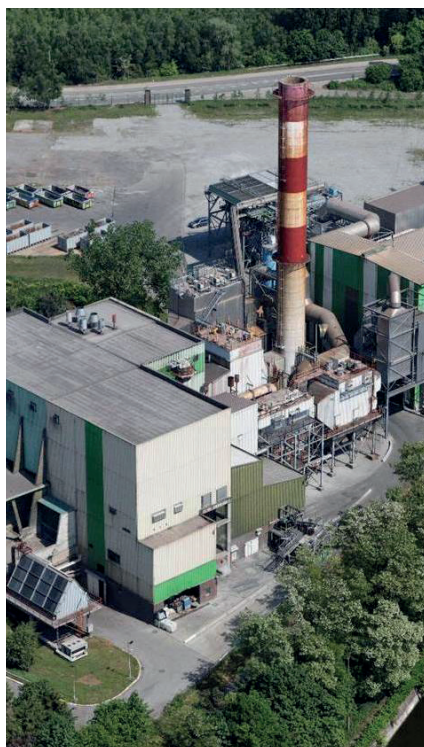
- Usine de valorisation énergétique,
- Parc à conteneurs,
- Bâtiments divers (atelier, magasin, locaux sociaux).

Une collaboration qui s'étend même au-delà de ce métier, puisqu'en 2013, IGRETEC, l'ICDI et le CPAS de Charleroi donnaient naissance à la Ressourcerie du Val de Sambre. Ses objectifs sont de participer au développement durable en accentuant le réemploi et le recyclage, favoriser l'insertion professionnelle de personnes fragilisées sur le marché de l'emploi et développer une activité économique pérenne...

> Et demain ?

Actuellement en charge de différents projets, IGRETEC, chargée de la Maîtrise d'ouvrage déléguée, de la Coordination Sécurité & Santé et de la surveillance, accompagne l'ICDI dans la réalisation

des travaux de rénovation de la ligne 3 de l'usine de valorisation énergétique de Pont-de-Loup. Ce projet d'un montant de 61 millions d'euros HTVA s'étale de 2017 à 2020.





« Pour ce qui est de l'avenir, il ne s'agit pas de le prévoir mais de le rendre possible. » Antoine de SAINT-EXUPERY

ATLAS

Nos équipes se sont attelées, au fil des années, à développer sans cesse leurs compétences et connaissances en termes de développement durable afin de répondre aux enjeux actuels. A cet effet, ATLAS est certifié bâtiment passif pour sa partie bureaux, une première pour notre intercommunale.

Pour susciter les premières implantations des entreprises dans le nouveau parc d'activités économiques « Charleroi Airport II » et en donner le ton architectural, IGRETEC a mis en service, au début de l'année 2015, le bâtiment ATLAS. Il est composé de bureaux (628 m²) labellisés « passifs » et d'ateliers (1.198 m²) qualifiés « basse énergie ».



TYPE DE REFERENCE	CONSTRUCTION DE HALLS RELAIS ET DE BUREAUX PASSIFS
SITUATION DU BIEN	Rue de Gosselies (PAE Charleroi Airport) 6040 JUMET
DESTINATION DU BIEN & SUPERFICIE	Bâtiment-relais comprenant 7 ateliers, un espace polyvalent et des bureaux Bureaux : +/- 1.100 m ² Ateliers : +/- 800 m ²
EXECUTION DES TRAVAUX	Début des travaux : Avril 2013 Fin des travaux : Février 2015
MONTANT DES TRAVAUX (HORS TVA ET HONORAIRES)	3.692.186,16 €
NATURE DE LA MISSION	Bureau d'études chargé des études d'architecture, de stabilité, de techniques spéciales, de Coordination Sécurité & Santé, de Maîtrise d'ouvrage déléguée et responsable PEB
MAITRE DE L'OUVRAGE	IGRETEC
ATTRIBUTION DU MARCHÉ	BEMAT SA



> Certifié Passif

Le 14 décembre 2015, la Plateforme Maison Passive ASBL déclarait ATLAS bâtiment certifié passif répondant aux critères suivants :

- Le besoin en chauffage est de maximum 15kWh/m² par an
- Le besoin en refroidissement est de maximum 15kWh/m² par an
- La fréquence de surchauffe du bâtiment au-delà de 25° C est de maximum 5% du temps d'occupation du bâtiment
- L'étanchéité à l'air du bâtiment assure un taux de fuite au travers de l'enveloppe de maximum 0,6 renouvellement d'air par heure sous 50 Pa
- La consommation en énergie primaire est inférieure ou égale à 90 - 2.5 x compacité.

> Techniques au service de l'environnement

Un bâtiment passif est moins « énergivore » qu'un bâtiment traditionnel. À titre d'exemple, la chaudière installée pour chauffer le bâtiment ATLAS possède une puissance de 25 kW soit, près de 2 à 3 fois moins que la puissance installée dans un bâtiment traditionnel de même surface.

D'un point de vue technique, une attention particulière a été dédiée à :

- la quantité d'isolant mis en œuvre
- la qualité des châssis
- la résolution des ponts thermiques
- l'étanchéité à l'air
- les gains de calories par l'apport solaire
- la prévention de la surchauffe
- la récupération de chaleur.

> Confort

ATLAS est également beaucoup plus confortable. En effet, ce bâtiment possède un système de ventilation mécanique avec récupération de chaleur. De cette

manière, on améliore la qualité de l'air tout en minimisant les pertes de chaleur.



« Les détails font la perfection, et la perfection n'est pas un détail. » Léonard DE VINCI

EOLE

Pour répondre aux normes européennes et à l'engagement de la Belgique dans le Protocole de Kyoto, EOLE représente, à enveloppe budgétaire déterminée, un laboratoire de recours aux techniques les moins énergivores.

Cet ensemble de bureaux, d'une surface de 5.200 m², a été étudié dans l'objectif de réduire au maximum les répercussions sur l'environnement. Au final, la consommation d'énergie est diminuée de 25 à 30% par rapport aux immeubles de bureaux traditionnels.

Un principe appliqué à chaque niveau d'intervention, que ce soit dans le choix des matériaux, des méthodes de construction, que par le recours aux techniques spéciales.



TYPE DE REFERENCE	CONSTRUCTION D'UN NOUVEAU BÂTIMENT
SITUATION DU BIEN	AEROPOLE
DESTINATION DU BIEN & SUPERFICIE	5.200m ² de bureaux
EXECUTION DES TRAVAUX	mai 2006 à juin 2007
MONTANT DES TRAVAUX (HORS TVA ET HONORAIRES)	Total 7.178.000 € dont : • architecture : 3.985.000 € • stabilité : 1.677.000 € • techniques spéciales : 1.543.000 €
NATURE DE LA MISSION	Maîtrise d'Ouvrage Auteur de Projet Coordination de Sécurité & Santé Surveillance des travaux
MAITRE DE L'OUVRAGE	IGRETEC

Des voiles anti-solaires en teflon, élément ludique et esthétique placé à l'extérieur du bâtiment, freinent l'échauffement des locaux par le soleil en été, avec pour conséquence la réduction des coûts de refroidissement.

Le bâtiment n'est pas climatisé ; un **système « free cooling »** ou « tout air frais » est installé pour récupérer l'air frais durant les nuits d'été. Il refroidit les parois en stockant des frigories ensuite dégagées progressivement dans le bâtiment en cours de journée. L'installation du free cooling a comme résultat une économie de l'ordre de 20% par rapport à un bâtiment traditionnel et de 70% par rapport à un bâtiment traditionnel non conditionné.

En complément de ce système, **le bâtiment est largement isolé** ; les matériaux à forte inertie thermique ont été préférés.

L'éclairage intérieur est asservi à un système de **gestion par des sondes**, qui assure un contrôle judicieux de l'éclairage, en gérant la lumière du jour et garantissant un éclairage constant.

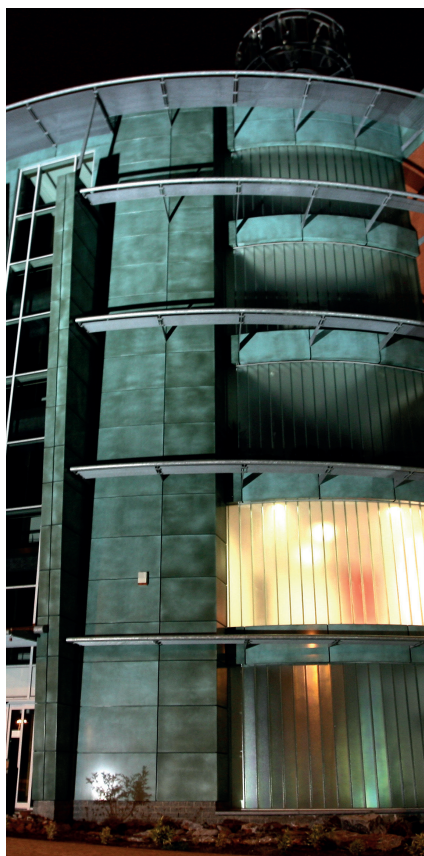
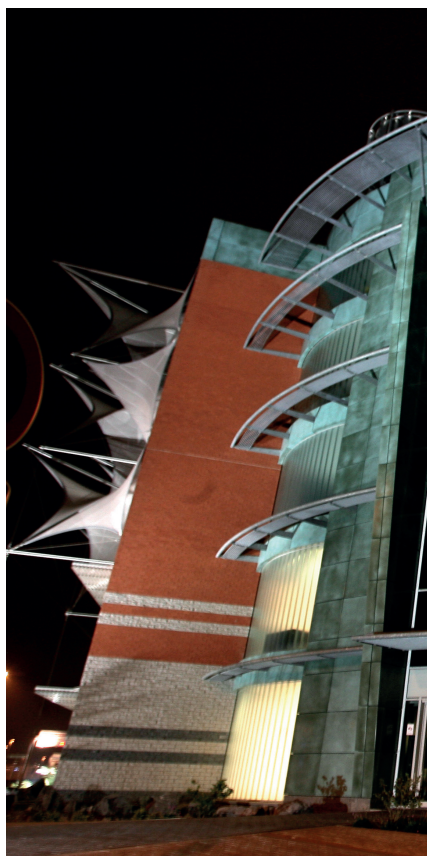
Le bâtiment comporte deux **éoliennes à axe vertical**. Ces éoliennes ont pour objectif l'éclairage gratuit du hall d'entrée, des communs et des abords.

Le chauffage est assuré par des **chaudières à condensation** qui récupèrent l'énergie perdue par les fumées de combustion. Cette technique apporte en pratique de 6 à 9 % d'amélioration de rendement.

De **vastes espaces plantés**, privilégiant les espèces indigènes, maximisent la perméabilisation des sols.

Une **citerne d'eau de pluie** assure l'arrosage des plantations et l'alimentation des chasses de WC, permettant une baisse de consommation d'eau de distribution de l'ordre de 40%.

Enfin, **le parking à étages** permet de diminuer l'impact visuel et de maximiser les espaces.



« Il est de règle que l'architecture d'un édifice soit adaptée à sa destination de telle façon que cette destination se dénonce d'elle-même au seul aspect de l'édifice. » Victor HUGO

Fédération des Mutualités Socialistes du Borinage

La Fédération des Mutualités Socialistes du Borinage a traduit en 2006 sa volonté de centraliser ses services par la construction d'un pôle régional et d'une crèche (Les petits Doudous) sur le site du Crachet à Frameries. Dès lors, moyennant un projet de rénovation et de réhabilitation, les trois immeubles abritant initialement les bureaux de la Fédération au boulevard Gendebien à Mons pouvaient trouver une affectation nouvelle.



TYPE DE REFERENCE	RENOVATION D'UN BATIMENT
SITUATION DU BIEN	Boulevard Gendebien à 7000 MONS
DESTINATION DU BIEN & SUPERFICIE	Centre d'accueil extra scolaire Bureaux, Agence Mutuelle 1.980 m ²
EXÉCUTION DES TRAVAUX	Septembre 2007 - Février 2009
MONTANT DES TRAVAUX (HORS TVA ET HONORAIRES)	Montant global : 2.884.700 €
NATURE DE LA MISSION	Architecture, Stabilité, Techniques spéciales, Coordination Sécurité et Santé
MAITRE DE L'OUVRAGE	Fédération des Mutualités socialistes du Borinage Rue des Nouvelles Technologies 7080 FRAMERIES
ENTREPRENEUR	LIXON (Marchienne-au-Pont)

> Des services à la collectivité

La facilité d'accès et la localisation à proximité du centre de Mons et de la gare ont tout naturellement conduit à conférer aux bâtiments une destination de services d'utilité publique. Sur près de 2.000 m², l'ensemble rénové

comprend un centre optique, un centre éducatif et de loisirs pour enfants et adolescents, une agence mutuelle de proximité et des permanences de médecins conseils et assistantes sociales.

> Les options architecturales

Deux considérations ont prioritairement guidé la démarche des architectes. D'abord, établir un dialogue entre la gare, porte de la ville, et les monuments qui en fondent la légitimité historique. Ensuite, harmoniser 3 bâtiments assez hétérogènes architecturalement parlant: une maison de boulevard à façade remarquable, un immeuble central récemment rénové et une construction typique des années 1950.

Au niveau de l'intégration au bâti, le projet respecte tant le caractère architectural de la zone du boulevard, sous-tendu par le maintien de la façade remarquable, que les prescriptions du règlement communal d'urbanisme, par

l'utilisation de matériaux traditionnels, le respect des gabarits existants et l'harmonisation des façades de trois bâtiments d'architecture dissemblable.

Le parti architectural proposé et développé est axé sur l'accueil et la convivialité des espaces, intérieurs comme extérieurs, se matérialisant par des halls et des dégagements aérés. La démolition d'une série d'annexes dans l'îlot intérieur a en outre permis la création d'un jardin, sur lequel s'ouvrent des lieux de vie tels que l'espace récréatif pour la garderie.



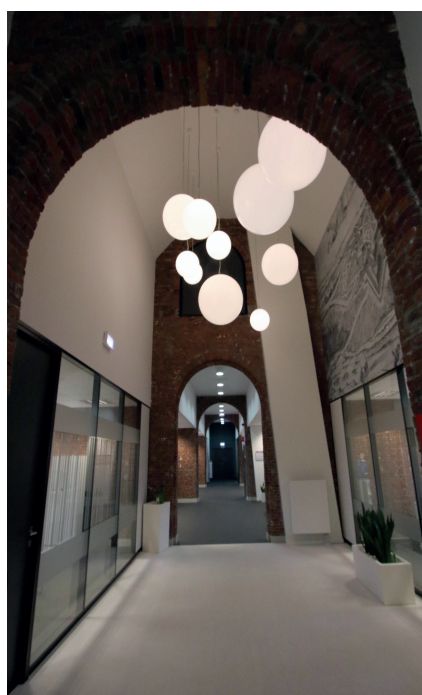


“Les lieux sont aussi des liens. Et ils sont notre mémoire.”
Philippe BESSON

Espace Trésignies

Situé au cœur de la ville de Charleroi, le centre d'entreprise d'Héraclès prend place le long de l'Avenue Général Michel, auprès de la tour du nouveau commissariat de police de Jean Nouvel.

Le projet Héraclès s'inscrit dans le cadre de la rénovation urbaine de la ville, avec à terme une possibilité de connexion entre l'Avenue Général Michel et le Boulevard Mayence.



TYPE DE REFERENCE	RENOVATION D'UN BATIMENT
SITUATION DU BIEN	Ancienne caserne Trésignies Avenue Général Michel - 6000 Charleroi
DESTINATION DU BIEN & SUPERFICIE	Bureaux affectés à l'activité de centre d'entreprise
EXECUTION DES TRAVAUX	Début des travaux phases 1 et 2 : 6 mai 2013 Réception provisoire phase 1 : juillet 2014 Réception provisoire phase 2 : avril 2015
MONTANT DES TRAVAUX (HORS TVA ET HONORAIRES)	Montant global pour phase 1 et 2 : 5.030.000 €
NATURE DE LA MISSION	Bureau d'études chargé des études d'architecture, de stabilité, de techniques spéciales, de coordination sécurité & santé, de Maîtrise d'ouvrage déléguée et Responsable PEB
MAITRE DE L'OUVRAGE	IGRETEC
ATTRIBUTION DU MARCHÉ	BEMAT SA



> De bâtiments militaires à berceaux de créations

Ancienne caserne d'infanterie Caporal Trésignies, l'ensemble des bâtiments classiques aux détails néo-médiévaux s'articulent symétriquement autour d'une cour intérieure pavée.

La caserne de briques rouges a symbolisé, jusqu'en 1919, la puissance de l'armée et a abrité notamment plusieurs régiments de Chasseurs à pied.

Le bâtiment, protégeant autrefois la bourgeoisie Carolorégienne, abrite, depuis 1985, le centre d'en-

treprise Héraclès. Ce centre présente des services d'encadrement de l'élaboration de projets innovants, la création et le développement d'entreprises locales, et offre une plateforme de Co-working.

Ce symbole dynamique que représente Héraclès divergeait de plus en plus avec l'image émanant des anciens bâtiments militaires.

C'est dans ce contexte que le bureau d'études IGRETEC intervient et suggère une rénovation, coordonnée en plusieurs phases.

> Réaménagement de l'espace

Elle consiste en un réaménagement complet de l'intérieur et à une rénovation complète des façades et des toitures, tout en conservant l'esprit de l'ancienne caserne.

Les travaux d'agencements intérieurs ont permis, entre autre, la réappropriation du niveau des combles, anciens dortoirs du bâtiment, laissés à l'abandon

jusque-là, permettant un gain d'espace d'environ 1.680m².

L'ensemble des techniques spéciales a également été entièrement remplacé afin d'accroître les performances énergétiques du bâtiment et assurer une ambiance de travail confortable.

> Participation au rajeunissement de Charleroi

Caserne militaire révolue, reflet actuel de modernité, le centre d'entreprise Héraclès participe au renouveau de Charleroi visuellement, d'une part par sa

rénovation et son inscription dans le paysage Carolo, et, activement d'autre part, par le programme de développement d'entreprises locales qu'il propose.





« La différence se mesure parfois dans les plus infimes détails. » John PAWSON

Chaudière SONACA

Le projet de rénovation de la chaudière SONACA à Gosselies a consisté en le remplacement et la modernisation de la chaudière existante. A cet effet, les 4 chaudières existantes, surdimensionnées, ont été remplacées par 3 chaudières de 7 tonnes vapeur chacune (+/- 4,5 MW), de quoi alimenter l'équivalent de 450 ménages.

Tout l'équipement autour des chaudières a également été remplacé. Le dégazeur, les bâches intermédiaires, les pompes, le système de contrôle des condensats, le collecteur, mais également la régulation, qui permettra une intégration sur la GTC du site SONACA au complet.



TYPE DE REFERENCE	RENOVATION TECHNIQUE DE CHAUDIERIE VAPEUR
SITUATION DU BIEN	Route Nationale 5 6041 Charleroi
DESTINATION DU BIEN & SUPERFICIE	Infrastructure industrielle
EXECUTION DES TRAVAUX	Juin 2015 - Octobre 2016
MONTANT DES TRAVAUX (HORS TVA ET HONORAIRES)	2.387.934,25 €
NATURE DE LA MISSION	Bureau d'études chargé des études de techniques spéciales, de l'assistance à maîtrise d'ouvrage et de la coordination sécurité santé
MAITRE DE L'OUVRAGE	IGRETEC
ATTRIBUTION DU MARCHÉ	DRUART SA

> Réduction des consommations en gaz et émissions de polluants

Les travaux, exécutés au cours de l'année 2015, par les sociétés DRUART et BBC, se sont terminés en octobre 2015 et ont permis de réduire les consommations en gaz et émissions de polluants de manière importante. Des optimisations sont toujours en cours pour encore augmenter les performances de la chaufferie vapeur. Une partie de l'amélioration a, en outre, consisté en la

mise en service d'une chaufferie autonome pour la partie « PPE » (petits éléments), évitant ainsi la traversée de la vapeur sous pression de tout le site de la SONACA, et les pertes y afférentes. Cette seconde chaufferie, en container, est composée de 2 chaudières de plus petites taille, 700kg vapeur (+450kW).

> 30 années de réalisations

Déjà en 1987, la Sonaca, avec qui IGRETEC est étroitement liée, confie à notre intercommunale la réalisation d'un ensemble de bâtiments (tôlerie lourde, clean-room, inspection,...) mais aussi de leur équipement très spécialisé (process chimique) ainsi que l'aménagement général du site. L'accomplissement de cette mission

nécessita de notre part un véritable travail d'ensemblier, rôle que nous avons pu jouer grâce à la parfaite intégration des divers services de notre bureau d'études. Ces premiers bâtiments seront réalisés dès le début des années 90, avec en 1991, l'inauguration du hall de tôlerie lourde.

> Green Sonaca

Ce projet, incluant des clauses anti-dumping social, vise à doter la Sonaca de nouveaux locaux qui accueilleront notamment la direction et le bureau d'études. L'objectif poursuivi est à la fois de supprimer un ensemble de locaux provisoires ou obsolètes et également d'améliorer l'organisation propre de l'usine par le regroupement des activités « administratives ».

Ce ne sont pas moins de 5.000m² de bureaux respectueux des principes du développement durable qui verront le jour. La moitié de cette surface sera occupée par la Sonaca, l'autre moitié sera proposée à la location aux sous-traitants de cette dernière.

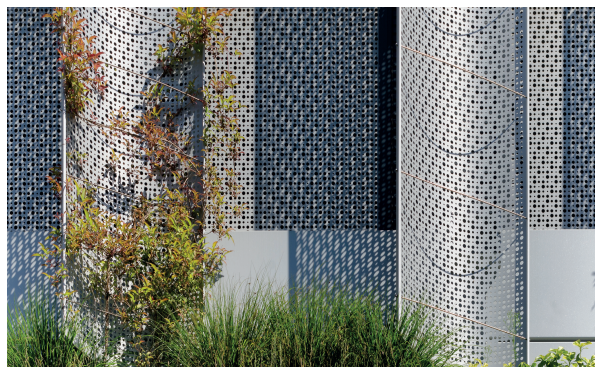


« Chercher la raison de toute forme car toute forme a sa raison. » Eugène VIOLLET-LE-DUC

SOLEO

Le vaste projet de rénovation et d'extension du bâtiment dit « Mayence » a été lancé en 2009. A terme, il regroupera certains services d'IGRETEC (180 collaborateurs) ainsi que des surfaces « relais » qui accueilleront des entreprises en phase de démarrage.

Marquant l'entrée de la Ville haute, l'audacieuse métamorphose s'inscrit dans le cadre du renouveau du centre ville de Charleroi baptisé « Phénix ». Vitrine du développement durable et des techniques et options architecturales contemporaines, l'infrastructure obéira aux normes de Haute Qualité Environnementale. Le chantier comporte 3 phases pour ménager une coexistence harmonieuse entre les personnes chargées des travaux et les occupants des bureaux.



TYPE DE REFERENCE	BATIMENT DE BUREAUX RESTRUCTURATION ET RENOVATION LOURDE
SITUATION DU BIEN	Boulevard Mayence, 1 6000 CHARLEROI
DESTINATION DU BIEN & SUPERFICIE	Bureaux, bâtiment relais et parkings Bureaux : 12.600 m ² Bâtiment relais : 1.500 m ² Parkings : 440 places
EXECUTION DES TRAVAUX	Phase 1 « Parking » mars 2012 - mai 2013 Phase 2 « Aile bureaux Poirier » octobre 2013 - juillet 2015 Phase 3 « Aile bureaux Mayence » novembre 2015 - second trimestre 2017
MONTANT DES TRAVAUX (HORS TVA ET HONORAI- RES)	Montant global : 26.500.000 €
NATURE DE LA MISSION	Bureau d'études chargé des études d'architecture, de stabilité, de techniques spéciales, de Coordination Sécurité & Santé, de Maitrise d'ouvrage déléguée, la surveillance et Responsable PEB
MAITRE DE L'OUVRAGE	IGRETEC
ATTRIBUTION DU MARCHÉ	BEMAT SA

> Une visibilité et une localisation sans pareille

Positionné à l'entrée de la Ville haute, le siège jouira d'une visibilité sans équivalent. La localisation en centre-ville représente une confortable valeur ajoutée pour les occupants qui pourront profiter au quotidien

de la proximité des commerces, écoles et services sis au cœur de ville. L'inscription du projet Soleo dans celui, plus vaste, du visage neuf qu'offrira Charleroi, est un indéniable élément moteur.

> Les lignes directrices du projet

La convivialité, le confort, l'acoustique, le soin apporté à l'ergonomie ainsi qu'aux aspects thermiques sont primordiaux. L'accueil des visiteurs est également au cœur de la création : c'est l'image de l'intercommunale qui s'y expose et s'y reflète.

Le Mayence fait la part belle à l'architecture « organique », toute en souplesse et en courbes. Extérieurement, il exhibe une « double peau ». L'espace de travail est, en effet, isolé du milieu urbain ambiant au moyen d'un jardin suspendu, zone tampon verte et verticale.

> A la pointe du développement durable

IGRETEC a engagé un sillon de réflexion avec Eole, véritable laboratoire des techniques les moins énergivores. Cette voie est poursuivie et approfondie

avec le Mayence, un bâtiment « actif ». L'idée maîtresse : interagir dynamiquement avec le climat, pour un usage optimal de l'énergie.

> Bâtiment public techniquement le plus innovant

En juin 2016, Soleo se faisait récompenser aux Publica Awards dans la catégorie de la construction publique techniquement la plus innovante et recevait, à cet effet, un prix « Bronze ». Les Publica Awards ont pour vocation de récompenser les entités publiques ainsi que leurs

partenaires et ce, dans différentes catégories. Au travers de cet Award, c'est le travail de qualité accompli par nos équipes qui est reconnu par le jury.





Artémis

TYPE DE RÉFÉRENCE	CONSTRUCTION D'UN BATIMENT DANS L'EXTENSION DU PAE DE CHARLEROI-AIRPORT I
SITUATION DU BIEN	PAE de Charleroi-Airport I – Rue de Bordeaux 6041 Jumet
DESTINATION DU BIEN & SUPERFICIE	Surface de bureaux, bâtiment relais ateliers et ouvrage à usage de parking
EXECUTION DES TRAVAUX	Juin 2012 - Avril 2014
MONTANT DES TRAVAUX (HORS TVA ET HONORAIRES)	5.055.975,14 €
NATURE DE LA MISSION	Bureau d'études chargé des études d'architecture, de stabilité, de techniques spéciales, de Coordination Sécurité & Santé, de Maitrise d'ouvrage déléguée et Responsable PEB
MAITRE DE L'OUVRAGE	IGRETEC
ATTRIBUTION DU MARCHE	MOURY SA



Brussels South Charleroi Airport

TYPE DE RÉFÉRENCE	EXTENSION DE L'AÉROGARE DE CHARLEROI
SITUATION DU BIEN	Rue des Frères Wright, 8 6041 Gosselies
DESTINATION DU BIEN & SUPERFICIE	Création de quatre portes d'embarquement complémentaires. Bâtiment d'une superficie au sol de 1630m2 comprenant un couloir d'accès assurant la liaison au terminal existant, quatre salles d'embarquement, des sanitaires, un couloir de desserte en mezzanine et des circulations verticales.
EXECUTION DES TRAVAUX	Janvier 2011 - Juin 2011
MONTANT DES TRAVAUX (HORS TVA ET HONORAIRES)	3.918.906,82 €
NATURE DE LA MISSION	Association SAVE Engineering (étude) - IGRETEC (suivi de chantier : architecture, stabilité, techniques spéciales)
MAITRE DE L'OUVRAGE	BSCA
ATTRIBUTION DU MARCHE	FRANKI SA



Chaudière CPAS de Charleroi

TYPE DE RÉFÉRENCE	REEMPLACEMENT DE LA CHAUFFERIE
SITUATION DU BIEN	Boulevard Joseph II n°13 6000 Charleroi
DESTINATION DU BIEN & SUPERFICIE	Bâtiment administratif de 16.079 m²
EXECUTION DES TRAVAUX	Janvier 2011 - Mars 2011
MONTANT DES TRAVAUX (HORS TVA ET HONORAIRES)	187.932,61 €
NATURE DE LA MISSION	Bureau d'études chargé des études en techniques spéciales
MAITRE DE L'OUVRAGE	CPAS DE CHARLEROI
ATTRIBUTION DU MARCHE	SA ENVISYS



i-Tech Incubator 2

TYPE DE RÉFÉRENCE	CONSTRUCTION D'UN BATIMENT
SITUATION DU BIEN	Aéropole 6041 Gosselies
DESTINATION DU BIEN & SUPERFICIE	Immeuble de laboratoires et de bureaux destiné à l'accueil de SPIN OFF en Biotechnologie
EXECUTION DES TRAVAUX	Avril 2010 - Mars 2013
MONTANT DES TRAVAUX (HORS TVA ET HONORAIRES)	7.354.341,99 €
NATURE DE LA MISSION	Bureau d'études chargé des études d'architecture, de stabilité, de techniques spéciales, de la Coordination Sécurité & Santé et de la Maîtrise d'Ouvrage Déléguée
MAITRE DE L'OUVRAGE	IGRETEC
ATTRIBUTION DU MARCHE	BEMAT SA



Port Autonome de Charleroi

TYPE DE RÉFÉRENCE	HALL INDUSTRIEL
SITUATION DU BIEN	Plateforme Multimodale Charleroi-Châtelet
DESTINATION DU BIEN & SUPERFICIE	Halls relais destinés à accueillir des PME (2x4000m²)
EXECUTION DES TRAVAUX	Hall n°1 : 2006 Hall n° 2 : 2008
MONTANT DES TRAVAUX (HORS TVA ET HONORAIRES)	4.929.000 €
NATURE DE LA MISSION	Bureau d'études chargé des études d'architecture, stabilité et de techniques spéciales
MAITRE DE L'OUVRAGE	Association Momentanée P.A.C - Igretec
ATTRIBUTION DU MARCHE	BEMAT SA



SWDE

TYPE DE RÉFÉRENCE	CONSTRUCTION D'UN BATIMENT
SITUATION DU BIEN	Esplanade René Magritte, 20 6010 Charleroi (Couillet)
DESTINATION DU BIEN & SUPERFICIE	6.600 m² de bureaux 9.250 m² d'ateliers, stockage et locaux techniques
EXECUTION DES TRAVAUX	Juin 2006 - Décembre 2007
MONTANT DES TRAVAUX (HORS TVA ET HONORAIRES)	14.961.000 €
NATURE DE LA MISSION	Maîtrise d'Ouvrage & Auteur de projet chargé des études d'architecture de stabilité et de techniques spéciales
MAITRE DE L'OUVRAGE	IGRETEC
ATTRIBUTION DU MARCHE	BEMAT SA & MOURY SA



Parc immobilier - IGRETEC

Notre parc immobilier est constitué de 25 bâtiments à louer, localisés dans la région de Charleroi et du Sud-Hainaut, représentant une surface de plus de 60.000 m².

Les solutions d'hébergement qu'IGRETEC propose aux entreprises sont multiples :

- surfaces de bureaux,
- ateliers,
- halls industriels,
- laboratoires
- business Centers (comprenant espace de CoWorking ou Smart Work Center).

Notre réactivité, notre souplesse en termes d'aménagement et de modularité des locaux permettent de répondre de façon précise aux besoins d'entreprises désireuses de s'implanter dans la région. Nous proposons aux entreprises la mise à disposition de mobilier et de services informatiques (téléphonie IP et connexion internet).

IGRETEC a, en outre, développé une plateforme de gestion des demandes des sociétés hébergées (Immo Assist) qui lui permet d'être réactive et de satisfaire pleinement les locataires.

Au niveau du Parc scientifique et technologique de l'Aéropole, l'Intercommunale propose un service de crèche de 48 lits, « Allo Candy ».

Sur ce même Parc, notre bâtiment I Tech Incubator 2 dispose de 5 salles de réunion proposées à la location. Elles sont entièrement équipées (projecteur, écrans de projection, tableau blanc mural et/ou sur pied, accès public au réseau wifi) et peuvent accueillir de 2 à 80 personnes.

Elles sont mises à disposition des entreprises hébergées au sein du bâtiment mais également à toute autre entreprise extérieure.





IGRETEC

- ❑ Agence de Développement économique, bureau d'études et de gestion spécialisé en conception, réalisation et mise en œuvre de projets relevant des Services Publics et des Entreprises.
- ❑ Mise en œuvre de techniques de développement économique et régional.
- ❑ Mise en œuvre de techniques relatives aux bâtiments, infrastructures et à l'environnement.
- ❑ Mise en œuvre de techniques de l'eau, de l'énergie et des télécommunications.
- ❑ Mise en œuvre de techniques de gestion financière, économique, administrative et juridique.
- ❑ Mise en œuvre de techniques de gestion des ouvrages d'épuration et de démergement.
- ❑ IGRETEC est certifiée ISO9001. La plupart des stations d'épuration sont certifiées ISO14001 et enregistrées EMAS.







INTERCOMMUNALE POUR LA GESTION ET
LA RÉALISATION D'ÉTUDES TECHNIQUES ET ÉCONOMIQUES

BOULEVARD MAYENCE 1
B-6000 CHARLEROI (BELGIQUE)

T +32 (0)71 20 28 11
F +32 (0)71 33 42 36

IGRETEC@IGRETEC.COM
WWW.IGRETEC.COM

 Facebook: /IGRETEC |  LinkedIn: /company/Igretec |  Twitter: @IGRETEC |  YouTube: www.igretec.tv

